

Grove den in de nazomer, Roovertsche Heide

# Brabantse Heerlijkheden

Oude landgoederen en nieuwe natuurgebieden  
in aquarel en tekst

—  
*Peter van Tilburg &  
Emmanuel Naaijens*

**AMB**

Diemen, 2021

## Voorwoord

Voor veel kunstenaars is de eigen leefomgeving een inspiratiebron. Zeker wanneer je door de coronapandemie min of meer aan huis gekluisterd bent en reizen, laat staan verre reizen naar het buitenland, niet tot de mogelijkheden behoren. De kunstenaar kan zijn creativiteit niet onderdrukken en maakt van de nood een deugd. Zo heeft Peter van Tilburg al wandelend en fietsend zijn directe omgeving in vlotte aquarellen tijdens zijn tochten of bij thuiskomst vastgelegd. Daarbij probeert hij de sfeer die hij proeft en voelt onderweg, door licht en kleur met trefzekere toetsen in één keer te treffen. Immers de aquarel als medium leent zich niet voor correctie, dan wordt het een smeerbeel. De aquarellen geven een beeld, hoe verschillend het karakter van het landschap in een regio binnen de provincie Noord-Brabant is, hoe rijk en divers de flora en fauna in natuurgebieden en landgoederen zijn.

Het aquarellenproject is spontaan begonnen en gegroeid. Toch kan het ertoe bijdragen ons bewust te worden van de waarde van het landschap dat wij moeten koesteren voor de toekomst, want er is al genoeg in het verleden door toedoen van de mens onherstelbaar verloren gegaan.

Anders dan foto's zijn de aquarellen een zeer persoonlijk beeldverslag en daarmee een uniek tijdsdocument, gezien door de ogen van een kunstenaar die zijn leefomgeving liefdevol beziet. Voor het Andreas Schotel Museum alle reden om bij de boekpresentatie een selectie van deze werken te exposeren.

Wij hopen dat deze verzameling werken de ogen van velen voor de streek opent en hen stimuleert zelf op pad te gaan.

*Peter Thoben, conservator  
Andreas Schotel Museum Esbeek*





## *Ter inleiding*

**I**n 2020, het jaar dat het coronavirus ons overviel, piekte ook het weer. Het voorjaar en de zomer kende vele warme, zonnige dagen, een ware stimulans om te gaan fietsen en wandelen in de eigen omgeving. Het gebied rond Hilvarenbeek is, zeker als je het ruimer neemt, adembenemend mooi. Wij hebben zelfs voor ons geheel nieuwe plekken ontdekt. De schoonheid van de oude landgoederen en in de nieuwgecreëerde natuurgebieden heeft mij ertoe aangezet weer te gaan aquarelleren. Dit boek is daarvan de weerslag.

De gemeente Hilvarenbeek ligt midden in de provincie Noord-Brabant en bestaat uit zes verschillende dorpskernen, die samen ruim 15.000 inwoners tellen.

Het 'buitengebied' kent indrukwekkende aan de natuur teruggegeven stukken bos, hei en waterpartijen en ook schilderachtige landgoederen, waarvan enkele doorlopen tot over de Belgische grens. Voor de aquarellen zijn elf gebieden als uitgangspunt genomen, aangevuld met

een paar losse pittoreske stekken. De volgorde van de hoofdstukken vormt bijna een cirkel rond de gemeente.

Emmanuel Naaijken, oud-journalist, lid van de Heemkundekring en van de Vereniging Natuur en Milieu van Hilvarenbeek, geeft over elk gebied cultuur-historische informatie. De aquarellen selecteerden we samen met Peter Thoben, conservator van het Andreas Schotel Museum in Esbeek.

In de domeinen onder beheer van het Brabants Landschap zijn kunstwandelproutes uitgezet, die ook langs plekken voeren waarvan hier aquarellen zijn opgenomen.

De lezer wordt uitgenodigd om in de beschreven landschappen te gaan wandelen. Wij hopen dat de lezer/wandelaar het een even heerlijke ervaring zal vinden.

*Peter van Tilburg  
Hilvarenbeek, juni 2021*



## *Annanina's Rust*

*I*n vergelijking met andere landgoederen in Hilvarenbeek, is Annanina's Rust van bescheiden formaat. Maar erg in trek bij de inwoners die even een ommetje willen maken. Het was de vermogende notaris Emile Huijsmans die eind negentiende eeuw op het landbouw- en heidegebied een landgoed liet

aanleggen. Wie goed oplet ziet hier en daar nog stuifduintjes liggen die herinneren aan de heide.

In een gedeelte dat hij bestemde voor de jacht plantte de notaris dennen-, eiken- en beukenbomen. Huijsmans mocht er overigens geen enkel schot lossen want



Splitsing van zandpaden

hij bezat, tot zijn frustratie, niet het eeuwenoude jachtrecht.

In een ander deel kreeg het landgoed een parkachtig karakter met monumentale eiken- en beukenlanen. De notaris heeft zich hiervoor waarschijnlijk laten inspireren door de Engelse landschaps-

stijl, die toen populair was. Opvallend zijn de paden die omrand zijn met talloze rododendronstruiken. In het voorjaar, als de roze bloemen op hun mooist zijn, heeft het bos een uitbundig uiterlijk. De lange Rentmeesterdijk, die er al lag voor de aanleg van het landgoed, werd in het ontwerp ingepast.



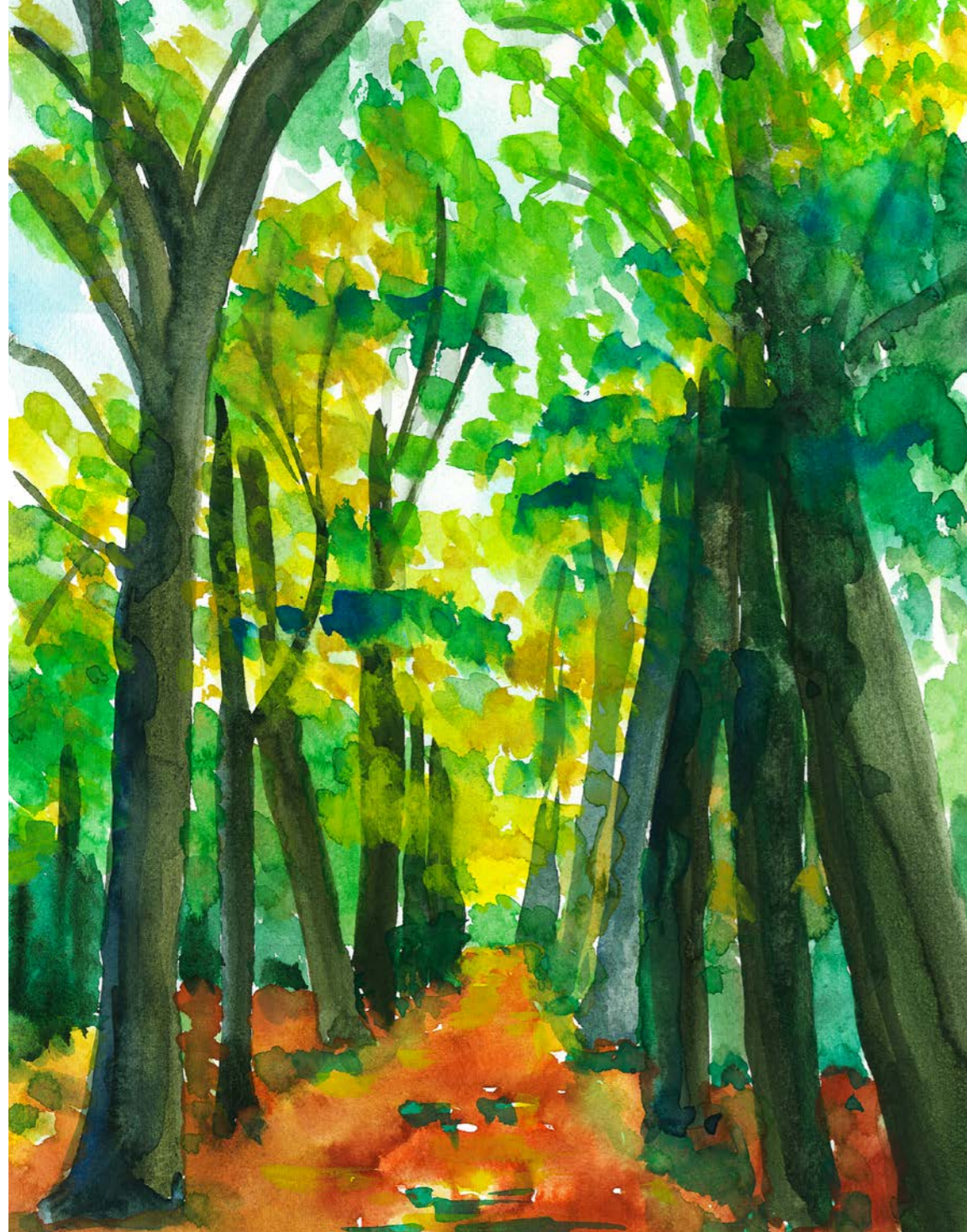
Zonnig weiland

Bijzonder was ook het bosperceel dat leek op een place d'étoile: een ronde open plek waar twaalf paden op uitkwamen. Maar dat is niet meer zichtbaar.

Midden in de bossen liet de notaris enkele huisjes plaatsen, waaronder een zeskantig witgepleisterd gebouwtje met

een ronde koepel. Daar ontving hij, fluisterde de volksmond, zijn maîtresse van Russische afkomst, Annanina genaamd.

Het is uiteraard nooit bevestigd dat Huijsmans het landgoed naar haar heeft genoemd, maar het is een mooi verhaal. Het koepelhuisje is later gesloopt.



Bomenlaan in de herfst

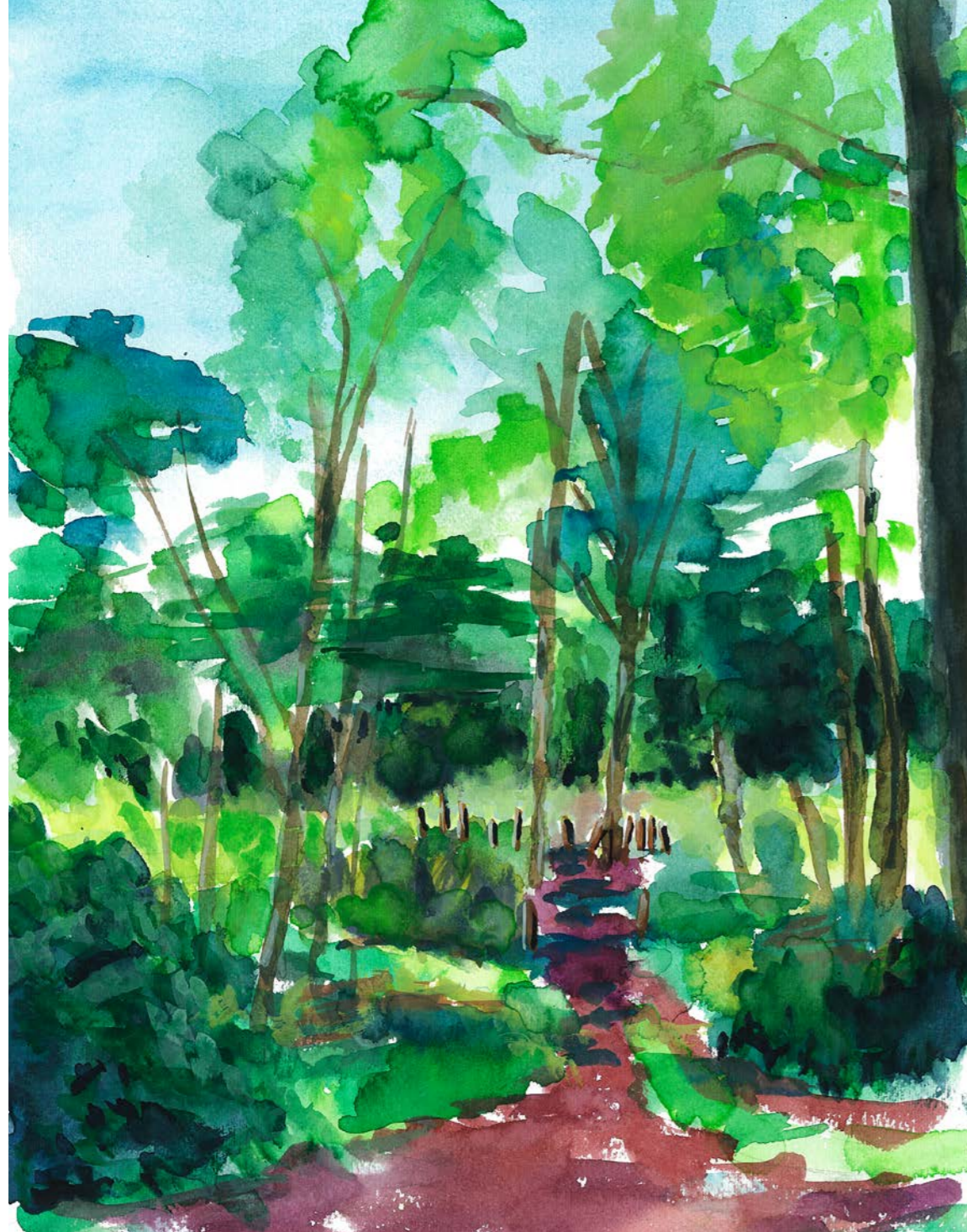
*Kleinschalige weilanden,  
omzoomd door houtwallen en singels.  
ooit zo kenmerkend  
voor Annanina's Rust*

In 1928 kocht de Tilburgse hoogleraar mr. Emile Gimbrère het landgoed om er met zijn gezin te kunnen verpozen.

Na een halve eeuw waren de onderhoudskosten voor de familie niet meer op te brengen en kwam Annanina's Rust in handen van het Brabants

Landschap. Die gooide het beheer over een andere boeg. Het bos werd niet meer geruimd, dode bomen bleven gewoon liggen.

Daar was over nagedacht, want door de natuur zijn gang te laten gaan werd het landgoed aantrekkelijk voor vogels en andere dieren. De natuurwetenschap-



Rustiek zandpad

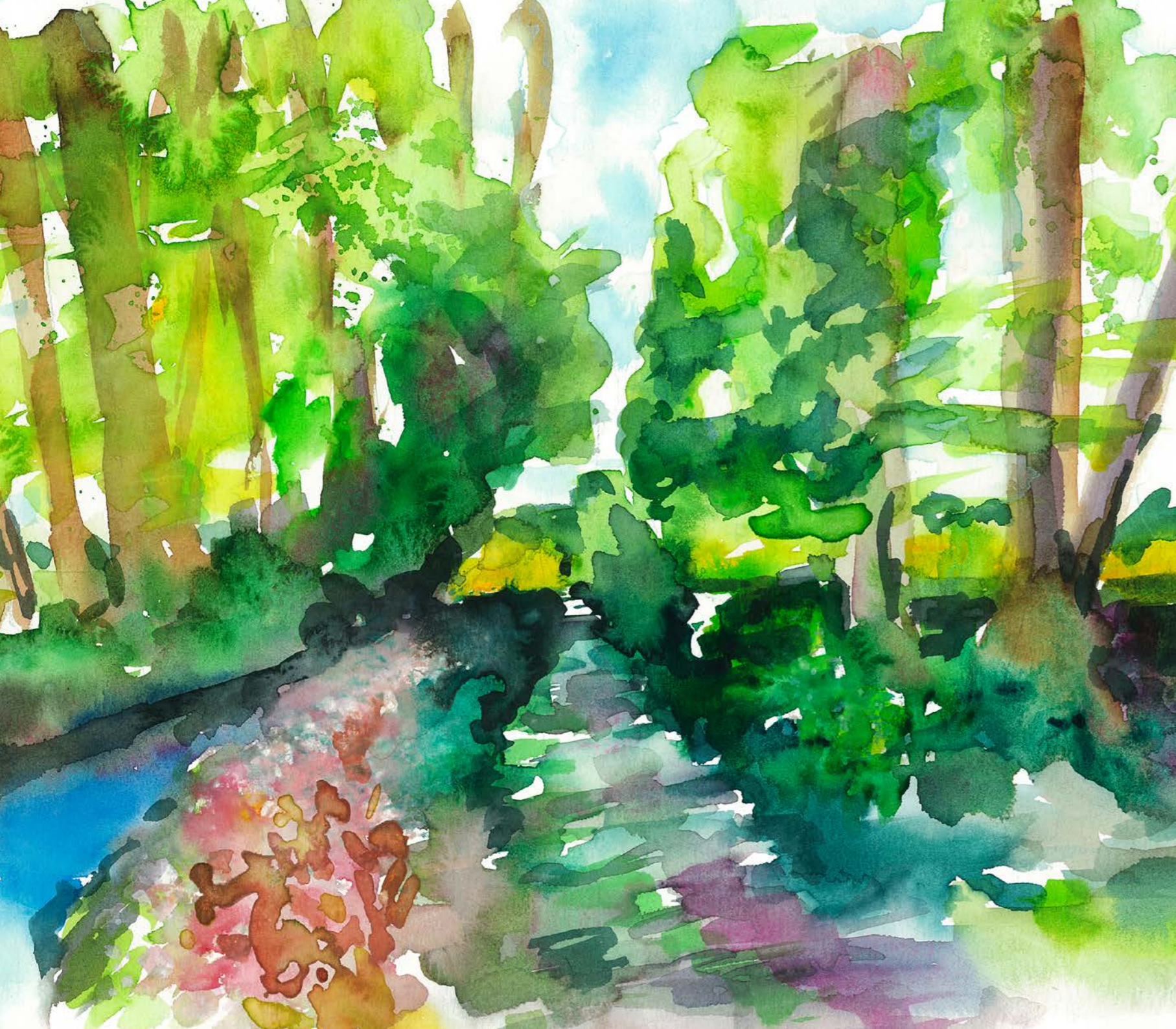


Doorkijkje

pelijke waarde nam daardoor toe. In het bos zijn o.a. exemplaren gesignaleerd van de hazelworm, een zeer zeldzame maar onopvallende reptielensoort.

Aan de westkant van het landgoed liggen kleinschalige weilanden, omzoomd door houtwallen en singels die reiken

tot aan het Spruitenstroompje. Een type landschap dat ooit zo kenmerkend was voor deze streken. Aan de bosrand staat een bijenstal, vroeger een bron van inkomsten voor de lokale bevolking, maar vandaag de dag in stand gehouden door natuurliefhebbers. Want zonder bijen geen biodiversiteit.

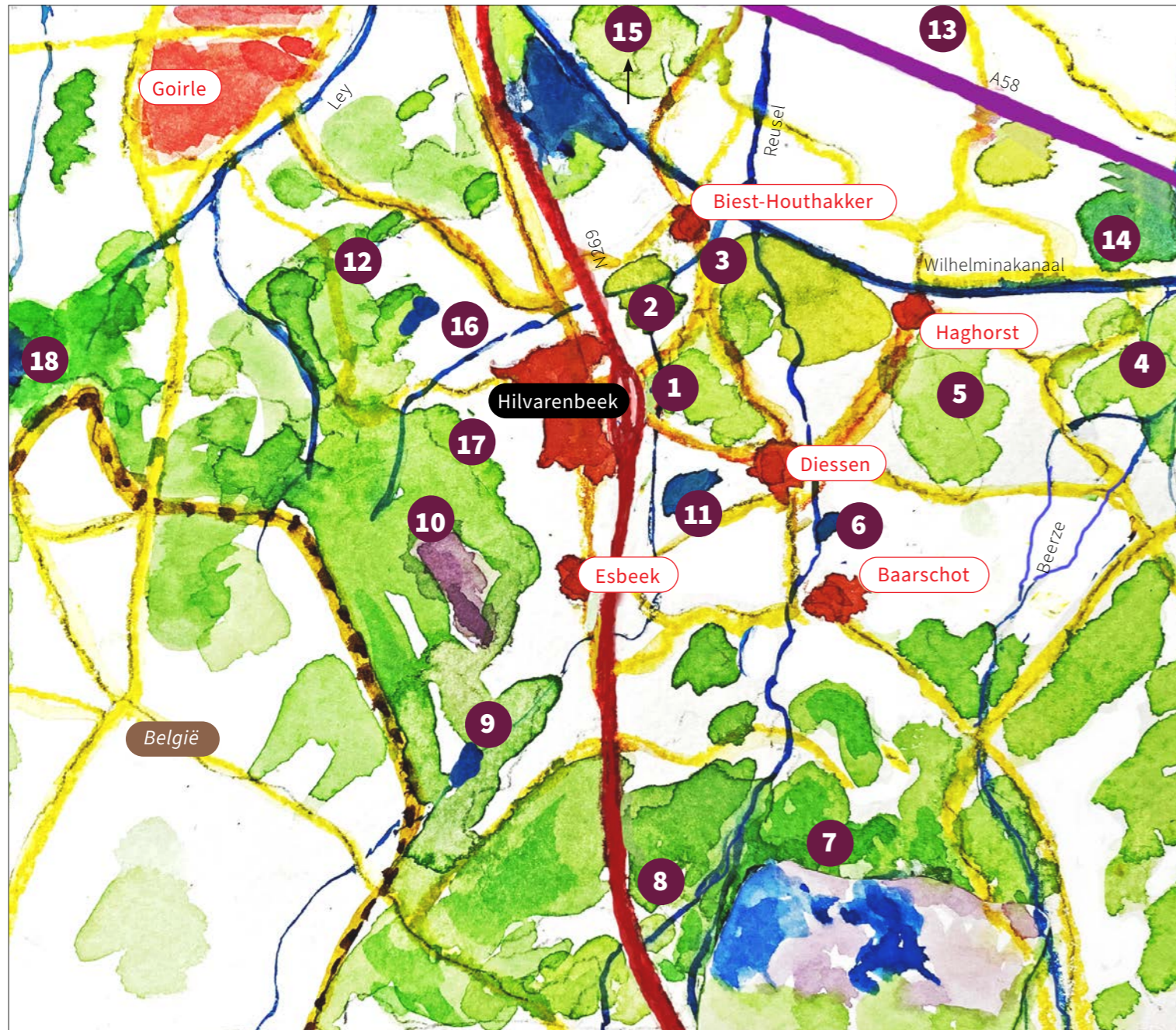


## *De Gooren*

*N*atuurgebied De Gooren komt nog maar net kijken. In 2019 is het plan afgerond om de natuurwaarden en het landschap zoveel mogelijk in hun oude luister te herstellen. Wat leeftijd betreft is De Gooren – laaggelegen moeras land – dus nog maar een ukkie, in vergelijking met landgoederen als De

Utrecht en Gorp en Rovert die al ruim een eeuw oud zijn. Maar toch heeft dit natuurgebied van 21 ha. alles in zich om uit te groeien tot een diamantje.

Wie er een topografische kaart van 1921 bij pakt ziet een landschap dat kenmerkend is voor die tijd. Talloze kleine



**1** Annanina's Rust  
eigenaar: Brabants Landschap  
oppervlakte: 151 ha.

**2** De Gooren  
eigenaar/beheerder: Brabants Landschap  
oppervlakte: 21 ha.

**3** Diessens Broek (Landinrichting De Hilver)  
eigenaar: Brabants Landschap  
oppervlakte: 120 ha.

**4** Landgoed Baest  
eigenaar: Stichting Landgoed Baest  
oppervlakte: 500 ha.

**5** Het Stuk  
eigenaar: Gemeente Hilvarenbeek  
oppervlakte: 143 ha.

**6** 't Turkaa  
eigenaar: Gemeente Hilvarenbeek  
oppervlakte: 18 ha.

**7** De Utrecht I met De Flaes  
eigenaar: a.s.r. Verzekeringen nv  
oppervlakte: 2650 ha.

**8** Landgoed Wellenseind  
eigenaar: Familie Zeeman  
oppervlakte: 130 ha.

**9** Utrecht II met Broekeling  
eigenaar: a.s.r. Verzekeringen nv  
oppervlakte: 2650 ha.

**10** Roovertsche Heide  
eigenaar: Brabants Landschap  
oppervlakte: 477 ha.

**11** Landgoed Gorp en Rovert  
eigenaar: Familie Van Puijenbroek  
oppervlakte: 1170 ha.

**12** Nestven  
eigenaar: Brabants Landschap

**13** Leemputten  
beheer: KEHV De Ruischvoorn

**14** Kerkeindse Heide  
eigenaar: Brabants Landschap  
oppervlakte: 210 ha.

**15** Galgeven  
Eigenaar: Brabants Landschap  
oppervlakte: 16 ha.

**16** eco2eco gebied  
eigenaar: Gemeente Hilvarenbeek

**17** Groot Loo

**18** Halve Maan  
eigenaar: Brabants Landschap  
oppervlakte: 125 ha.

## *Inhoud*

Annanina's Rust, 9
De Gooren, 17
Diessens Broek en Wilhelminakanaal, 23
Landgoed Baest en Het Stuk, 31
't Turkaa, 39
Land De Utrecht I, 45
Landgoed Wellenseind, 53
Land De Utrecht II, 59
Rooverische Heide, 67
Landgoed Gorp en Rovert, 77
Bijzondere buitengebieden, 85
Kaart, 94
Colofon, 96

Aquarel omslag: Zicht op Diessen

Deze uitgave is mede mogelijk gemaakt door:

- Stichting Jacques de Leeuw
- Waterschap De Dommel
- Stichting van Spreeuwel Mannengasthuis



Stichting Jacques de Leeuw

En met welwillende medewerking van:

- Andreas Schotel Museum Esbeek
- Stichting Het Brabants Landschap



*natuur dichtbij huis*

Brabants Landschap

Stichting Het Brabants Landschap heeft 4 wandelroutes opgezet langs de locaties van de aquarellen:

[www.brabantslandschap.nl/aquarellenroute-west](http://www.brabantslandschap.nl/aquarellenroute-west) &  
[www.brabantslandschap.nl/aquarellenroute-oost](http://www.brabantslandschap.nl/aquarellenroute-oost).

Deze kunstroutes kunnen ook worden gedownload.

Meer informatie over het werk van Peter Van Tilburg:  
[www.petervantilburg.nl](http://www.petervantilburg.nl)

ISBN 97890 79700 95 0

© 2021, Peter van Tilburg, Hilvarenbeek (beeld) &  
Emmanuel Naaijken, Hilvarenbeek (tekst)

Niets van deze uitgave mag worden vermenigvuldigd en/of openbaar gemaakt door middel van druk, fotokopie of op welke andere wijze dan ook, zonder voorafgaande schriftelijke toestemming van de auteursrechthebbers.

Vormgeving: Sok visueel management

Uitgeverij AMB

[www.amb-press.nl](http://www.amb-press.nl) - [info.amb@xs4all.nl](mailto:info.amb@xs4all.nl)